

# Kashmani Salukis

- en uppfödarintervju med Karin Hedberg, av Katarina Petersson



Under ledning av Ch Kashmanis O-O-Seven -dottern S Ch Ibriz Tahzzana al Kashmani (som var en tillfällig gäst) som inte längre är min (hon var fodertik och ägs nu av fodervärden), hon är 12 i februari, därefter min Kashmanis Qishta al Nafud (11 år i april), Min Arabi Queen Bee al Kashmani (3 år), Kirman Velika (2 år), Qishtas dotter SLCCCH Kashmanis Vasilissa (4 år) och Kashmanis Pamina-dottern SUCH Min Arabi Medina al Kashmani (9 år i januari).

## K-kullen född 1977 (3+3)

e. Windswift al Jabir

u. Nord Ch Wenarjas Washaya

- S Ch Kashmanis Kebir (LC- och kapplicens, banrekordhållare Stockholm 1970-talet, klubbchampion)
- S N Ch Kashmanis Kesari
- S Ch Kashmanis Cassandra
- Nord Ch Kashmanis Kayesha
- S Ch Kashmanis Khayine
- Kashmanis Kharaji

## L-kullen född 1980 (2+2)

e. Int & NordCh NV-78,-80 Schiram Ibicus

u. Nord Ch Wenarjas Washaya

- Int NordCh NordV-84 Kashmanis Lanthir-Abshar
- S FIN Ch Kashmanis Lazim-Zajjal (Årets Saluki 1984 och 1985)
- S Ch Kashmanis Laf-Bi-Zani
- S Ch Kashmanis La'l-Quiyamat

## M-kullen född 1981 (4+2)

e. Sahrai Hazuk al Nafud

u. S Ch Kashmanis Cassandra

- S Ch Kashmanis Marathon
- S FIN Ch Kashmanis Mata-Hari (LC: klubbchampion)
- Kashmanis Melanie

- Kashmanis Minos
- Kashmanis Midas
- Kashmanis Mercurius

## N-kullen född 1985 (2+4)

e. S Ch NCh Shaamroc Ghost-Hunter

u. SCh Kashmanis Laf-Bi-Zani

- S FIN Ch Kashmanis Nemesis (lure-coursing meriter)
- Kashmanis Niobe (1 cert)
- Kashmanis Nisaba
- Kashmanis Nyx
- Kashmanis Nikh
- Kashmanis Naram-Sin

## O-kullen född 1986 (3+4)

e. N Ch SCh Al Caliphs Jabez of Stall Joker

u. S FIN Ch Kashmanis Mata-Hari

- S FIN Ch Kashmanis O-O-Seven
- FIN Ch Kashmanis O'Hari
- Kashmanis O'Pal (1 cert)
- Kashmanis O'Bey
- Kashmanis Oriana (1 cert)
- Kashmanis Olympia
- Kashmanis Omira

## P-kullen född 1990 (3+3)

e. Kashmanis O'Pal

u. S Ch FIN Ch Kashmanis Nemesis

- S Ch SV-94 Kashmanis Pamina
- S Ch Kashmanis Pashira
- Kashmanis Pandora
- Kashmanis Palantir
- Kashmanis Pasha
- Kashmanis Pamir

## Q-kullen född 1996 (4+2)

e. S Ch Khalil's Sa'sebil Sag-I-Tazi

u. Kashmanis Pandora

- Holländsk Kapp Ch Kashmanis Qamar
- Kashmanis Qashayahr (Vinnare LC av "Farah's trophy" 1999)
- Kashmanis Qarim Bey
- Kashmanis Qarib el Nigm
- Kashmanis Qishta al Nafud (1 cert, 1 LC-cert & klubbchampion)
- Kashmanis Quiyamat Sag' I' Tazi

## V-kullen född 2002 (2+3)

e. SCh Min Arabi Mohi-Khan

u. Kashmanis Qishta al Nafud

- S LC Ch Kashmanis Vasilissa
- Kashmanis Valentina
- Kashmanis Vanessa (LC licens)
- Kashmanis Vagabond (LC licens)
- Kashmanis Valiant

## Salukis som Karin ägt men ej fött upp själv:

- Wenarjas Bacchus E-chad (född 1971)
- Nord Ch Wenarjas Washaya (född 1973)
- S Ch Shamali Zari al Ustura (född 1989) (1 LC cert & klubbchampion)
- S Ch Ibriz Tahzzana al Kashmani (född 1995)
- S Ch Min Arabi Medina al Kashmani (född 1998)
- Min Arabi Queen Bee al Kashmani (född 2003)
- Kirman Velika (född 2004)

## Kashmanis saluki i siffror

Mellan 1977 och 2002 har det fötts 46 salukis i 8 kullar. 16 har tagit sin championtitel och en kapplöpningschampion och en lure coursing-champion. Under 1970- och 80-talet låg fler Kashmanisalukis högt på topplistorna med bl a Kashmanis Lanthir-Abshar, ägare Gunilla & Bo Skoglund, som var Årets saluki 1984 och 1985. Även under 1990-talet låg Kashmanisalukis på topplistorna, t ex SCh SV-94 Kashmanis Pamina, äg Kim Togeretz.

## Kashmanis salukis har använts i avel på följande kennlar:

Barakis (Elisabet Anderson)  
Dar el Hindiya (Gerd Andersson)  
Kerstin Andersson (inget kennelnamn)  
Ibinore (Sigrid Norman och Maj Benthamar),  
Ibriz (Jan Thellberg)  
Izania (Kristina Blad)  
Min Arabi (Kim Togeretz).  
Shaamroc (Gunilla & Bo Skoglund)  
Shamali (Christer Edling)  
Wenarja (Eva & Carl-Olof Wejdmärk)

Kennel Kashmani startades 1977 av Karin Hedberg, nu exteriördomare för såväl saluki som för flera raser. Karin har varit rasen trogen sedan slutet på 1960-talet och 1971 köpte Karin sin första saluki. 1973 blev Karin adjungerad som sekreterare till styrelsen för Svenska Salukiringen och invald som ordinarie ledamot året därpå. Under årens lopp har Karin varit med och bildat klubbens uppfödarkommitté, samt i flera perioder ingått i dess domarkommitté. Karin är även sammankallande i klubbens standardkommitté. Numera är Karin också aktiv inom Svenska Shetland Sheepdog Klubben, bl a i dess utställningskommitté.

Karin har under åren som gått haft många uppdrag inom olika hundföreningar, men just nu med ett heltidsarbete utanför hemmet, sin familj med fortfarande två (av fyra) hemmavarande barn, vidareutbildning som exteriördomare, samt, inte minst, de egna hundar, försöker Karin nu dra ner på föreningsaktiviteterna. Därför lämnade hon nyligen, på egen begäran, sitt uppdrag som ledamot av SKK:s standardkommitté inom vilken hon arbetat i 12 år (1993 – 2005). Hon har också nyligen lämnat sina uppdrag som vice ordförande och ledamot av Svenska Vinthundklubbens huvudstyrelse (2000- 2006). Maken Jonny har ju också många järn i elden inom den nationella och internationella vinthundsvärlden, vilket stått att läsa om bl a i Salukibladets lure coursingnummer (nr 4-2005). För sitt stora engagemang i hundvärlden har Karin tilldelats SKK:s förtjänsttecken

Karin utbildade sig 2002 till exteriördomare och fortsätter nu med vidareutbildningen på flera raser än saluki, whippet, shetland sheepdog som ingick i grundutbildningen. I skrivande stund är Karin också klar på afghanhund, borzoi, greyhound, irländsk varghund, italiensk vinthund, skotsk hjorthund, och faraohund, antagen till vidareutbildning på collie, lång- och korthår, och fortsätter med resten av vinthundarna i grupp 10 (azawakh, galgo espanol, sloughi m fl numerärt mindre raser) och grupp 5 (cirneco dell'etna, podenco ibicenco, podengo portugues).

### **Nu över till historien om Karin och hennes Kashmani- salukis!**

**- Berätta lite om vilka salukis du har hemma nu och om dina framtidsplaner för din uppfödning?**

Hemma finns "pensionärerna" Kashmanis Qishta al Nafud, snart 11 år, och SUCH Min Arabi Medina al Kashmani, 9 år. Qishta har haft en valpkull, e Medinas bror SUCH Min Arabi Mohi Khan, vilket i viss mån kompenserar att jag inte haft möjlighet att ta någon kull på Medina själv. Ur Qishtas kull behöll jag SLCCH Kashmanis Vasilissa, som förhoppningsvis ska ha min Jubileumskull nästa år – 30 –års-jubileum sedan första kullen 1977!

Hemma finns ytterligare två yngre hundar, Min Arabi Queen Bee al Kashmani samt min första salukiimport, Kirman Velika från Finland, som dock är halvsyster till Vasilissa genom sin svenska pappa Mohi Khan (som i sin tur är son till finske Ch Kirman Kassim!) Avelsplanerna för dem är ännu bara i "planeringsstadiet".

**- Hur kom det sig att du blev intresserad av hundar och då speciellt salukis?**

"En hund" stod överst på min önskelista från

det att jag kunde skriva vid ca 5 års ålder. Min första hund var en pudel, vald av mina föräldrar, och hon kom till mig som 12-årspresent. Att det senare blev just saluki, när jag som ej längre hemmaboende 22-åring valde själv, berodde på att jag hade lärt känna trevliga hundar av den rasen, ägda av trevliga människor som delade med sig av sina åsikter och kunskaper på ett intresseväckande sätt. Jag ville också ha en frisk och robust men inte stor och tung



**Bilden är tagen i oktober 1968 utanför mitt föräldrahem på Lidingö och jag var 19 år. Hunden är 3 månader gammal. Det är Caisa Naeselius tikvalp El Kelus Faidra Fadhila, jag fick låna henne av Caisa då och då. Det var underbart!**

hund. Ett alternativ hade kunnat vara irländsk setter. Afghanhunden fascinerade naturligtvis "en modstrasa" som jag i mitten på 1960-talet, men jag insåg att pälsvärd inte var "min grej". Jag går hellre i skogen med mina hundar än står vid trim- och fönbordet.

**- Hur kom det sig att du ville börja med salukiuppfödning? Och sedan utökad med**



**Karin visar Nemesis "Norpan" och blir BIR BIG-R SKK Uppsala 1990**

### **shetland sheepdog och whippet?**

När det gäller valet av raser jag fött upp så hade jag gärna fött upp också pudlar om jag varit äldre när jag fått min första hund, som var en silverfärgad dvärgpudel med bra härstamning, född 1961. Jag var medlem i Svenska Kennelklubben och Svenska Pudelklubben och läste stamtavlor och domarkritiker, tittade på bilder och var helt fascinerad.

1969 skulle en salukihane omplaceras och jag hade honom ofta hos mig, och hade hoppats kunna ta över honom men det blev inte så av olika skäl. 1971 föddes min första egna saluki, en hane. Då var en egen uppfödning inte så aktuellt, i synnerhet som han var monorchid själv. Han blev Bästa Vinthundsvalp 5-8 månader på en Vinthundklubbstävling i Borlänge och där efter låg ena stenen kvar på magen i stället för i pungen, och den kom aldrig ner.

Min andra saluki var däremot en tik, i allra högsta grad! Från början var hon bara långa ben och långa öron, som hon använde väl, och ett uttryck som fick en att smälta, men hon växte till sig, blev utställningschampion och riktigt fin. Tankarna på en valpkull började smyga sig på...

Jag hade dock på nära håll delat andras erfarenheter av hur det kunde vara att föda upp salukivalpar och drog mig in i det längsta. Skulle man hitta bra hem till valparna? Skulle man ha många valpar kvar efter 8 veckors ålder och hur skulle man kunna kombinera detta med arbetet mm? 1977 kunde jag inte motstå frestelsen längre...

Att jag började med sheltie 1995 berodde på att jag trodde det skulle vara ett klokt alternativ till salukiuppfödning för en villaboende storstadsnära småbarnsfamilj. Hur det blev är en helt annan historia som jag inte ska gå in på här. Shelties har många goda egenskaper och det är lätt att hitta bra hem till valparna. Nu har jag två sheltiedamer hemma, fem salukis och en whippet. Tanken var naturligtvis att även "whippan" skulle ha valpar, men hon är nu dryga fem år och tiden räcker inte till för allt man skulle vilja.

**- Hur valde du kennelnamn?**

Genom att titta i ett persisk-engelskt lexikon som jag fick låna av Ingrid Alm som ägde



**Nord Ch Wenarjas Washaya  
2:a vinstrikaste saluki 1979**

Windswift Al Jabir som var far till min första valpkull. Hon ägde också hans son Ch Kashmanis Kebir. Kashmani skulle betyda "revelation of significance", dvs "visar på det som är av betydelse", och det kändes ju lämpligt. (Jag är idag inte alls längre säker på att det är rätt översättning...).

#### - Hur många kullar har det blivit totalt?

På saluki har det bara blivit 8 kullar sedan 1977. Det kunde ha blivit ännu fler om inte några av mina mest efterlängtdade kombinationer tyvärr blev resultatlösa... Mellan 1987 och 1991 parade jag, respektive försökte jag, vid olika tillfällen para fyra av mina tikar med ett antal olika hanar. Flertalet av dem tidigare (eller senare) fertila i olika kombinationer - utan att det blev en enda valp! (K Mata-Hari + Burydown Ozymandias; K Nemesis - K Lanthir-Abshar; K Laf-Bi-Zani - Ben Huris Wadj Karmaz; K Nemesis - K Marathon; K Nisaba - K O-O-Seven). Mata-Hari blev sjuk och fick operera bort livmodern. Det var ju tur att hon hann få min O-kull, ur vilken två hanar har använts i aveln av olika uppfödare. En av de tikar som gick tom (Nemesis) fick så min P-kull 1990 med den hane jag sammanförde henne med då (K O'Pal), och då blev det 11 valpar (jag behöll bara 3+3).

Jag har tyvärr också varit tvungen att avstå från att para mina fina inköpta tikar vilka alla härstammar från mina linjer. Det var Ch Shamali Zari al Ustura (1989-2003), barnbarn till K Lanthir Abshar, Ch Ibriz Tahzzana al Kashmani (född 1995), dotter till K O-O-Seven, och Ch Min Arabi Medina al Kashmani (född 1998), dotter till Ch K Pamina. Jag har också fött upp ett antal sheltiekullar fr o m 1997.

#### - Hur många champions?

18 salukis av min uppfödning är hittills champions, varav en lure-coursing champion och en racing champion. Totalt 16 st av de 46 valpar jag hittills fött upp har blivit utställnings/prestationschampions, dvs 39,1%, vilket är ett bra

antal med tanke på det inte är många i de senare kullarna som har ställts ut. Dessutom har hittills ytterligare 10 Kashmanisalukis vunnit minst cert eller ck och flera därtöver har fått hp och fina placeringar för rasspecialister.

Jag och mina valpköpare låg på topp-listorna med flera hundar under 1970-, 80- och 90-talen, och det var roligt då. Jag var en mer engagerad utställare förr och lyckades kanske bättre med att entusiasmera valpköparna i de första kullarna. Jag hade också fodertikar och lånade med mig andra hundar och ställde ut. På senare år har jag inte ens själv ställt ut i någon större utsträckning. I åttonde kullen (2002) satsar vi huvudsakligen på lure coursing med hittills tre licensierade och meriterade hundar och en har blivit LCchampion, men också fått flera ck på utställning. Min sheltiehane Kashmanis Yippee, som bodde hos mig tills han var 10 månader, därefter hos fodervärd, har också haft framgångar i utställningsringen. Bl a blev han BIR på specialklubbens utställning i maj för rasspecialist och nu senast blev han BIR med cert och CACIB av 70-talet shelties på SKK Int i Växjö 4 november.

#### - Hur hittar du namn till valparna?

Det har varit litet olika genom åren men det skall vara "klassiska" namn, som grekiska eller romerska gudar/gestalter (Kassandra, Marathon, Nemesis m fl) eller persiska eller arabiska ord som betyder något (t ex Qarib el Nigm = Nära Stjärnan pga att han som valp liknade utställningsstjärnan Schiram Ibcus).

#### - På vilka villkor säljer du dina valpar?

På SKK:s villkor förstas.

#### - Vilka hundar har du behållit själv?

Ur mina kullar har jag haft Ch Kashmanis Mata-Hari, Ch Kashmanis Nemesis, Kashmanis Pandora, Kashmanis Qishta al Nafud och Ch Kashmanis Vasilissa som hemmahundar. Dessutom har jag haft Ch Kashmanis Kassandra och Ch Kashmanis Laf-Bi-Zani på foder och Kashma-

nis Oriana (efter omplacering som valp) samt Kashmanis Quiyama Sag'lTazi på halvfoder. Av de hundar jag köpt har jag haft alla hemma utom Ch Ibriz Tahzzana al Kashmani som bott hos en god vän som varit fodervärd men som nu sedan flera år tillbaka hennes ägare.

#### Varför och vad väljer du på?

Jag planerar mina kullar länge och väl och tittar på hundar i verkligheten och på deras släktingar, och kollar stamtavlor. Därför har jag ju en idé om vad jag vill med just den aktuella kullen. Typ är det viktigaste, därefter temperament och konstruktion samt detaljer som behöver förbättras. Rörelser är mycket viktigt. När jag väljer valp har jag alltid valt tikar, av rent praktiska skäl. Vi har bara tikar hemma och de få undantag vi försökt göra har inte fungerat bra.

De tikvalpar jag har fött upp har som små valpar motsvarat mina förväntningar i så hög grad att jag hade kunnat behålla vilken som helst av dem (med något undantag), och de hade troligtvis fungerat ungefär lika bra som de jag har behållit, på utställning och hemma hos oss. Ibland har jag sålt "pick of the litter" till en utställningsintresserad spekulant med tanken att de behöver en bättre hund än jag - dvs jag kan göra något bättre av den jag sparar än vad de skulle kunna. Det har i huvudsak mer handlat om "känsla" och personlig smak när det gäller vilka valpar som blivit kvar hos mig. En valp är ju trots allt bara en valp och mycket kan hända innan den är färdig.

Jag har också haft förmånen att på nära håll fått följa planering och realisering av andra uppfödare kullar, och ibland haft möjlighet att få köpa den valp som jag betraktat som "pick of the litter".

#### - Har du sålt valpar till andra länder?

Bara till Finland och till Nederländerna. Jag vill helst ha dem kvar i närheten.

#### - Du har nu importerat en saluki från Finland. Kan du berätta något om detta?

Jag har vid några tillfällen varit på god väg att importera salukis från England och Frankrike men av olika skäl har det inte blivit av. Att det



**Karins två första salukis: Nord Ch Wenarjas Washaya (i mitten) och Wenarjas Bacchus E-Chad (till hö) och Kashmanis Kassandra (till vä) år 1978.**



**Kebir (född 1977) som var en legend i lure coursingens ungdom, och Vasilissa (född 2002): Två Kashmanis i full aktion och notera det har förflutit 25 år mellan bilderna!**

träffade hennes mamma i samband med parningen med Mohi Khan. Mohi Khans ägare och uppfödare Kim Togeretz väntade valpar hemma när parningen skulle äga rum, och ville att jag skulle vara med ifall hon skulle vara tvungen att åka hem och ta hand om sina egna valpar. Jag blev helt positivt överraskad när jag såg Kirman Nahiya, hon påminde mig om Ibriz Tahzzana al Kashmani som jag inte hade möjlighet att ta valpar på. Efter parningen gick jag hem och läste Nahiyas stamtavla ordentligt och den var passande för mina framtida avelsplaner. När jag sedan fick veta att en valp i kullen var en cremefärgad tik visste att jag skulle köpa henne. (Jag åkte förstas dit och tittade på henne först). Det är också mycket roligt och intressant att ha kontakt med Hilkka Nousiainen, kennel Kirman, som har så långvarig erfarenhet av rasen. Och vilken härlig hemsida hon har! ([www.kirman.fi](http://www.kirman.fi)).

**- Vilka/vilken av dina uppfödningar tycker du motsvarat ditt avelsmål bäst? Exteriört? Mentalt?**

Spontant: Bäst av mina egenuppfödda salukis som helhet är Ch K Kebir, Ch K Kayesha, Ch K Lanthir Abshar, Ch K Lazzim Zajjal, Ch K Marathon, Ch K Mata Hari, Ch K Nemesis, K Niobe, Ch Kashmanis O'Hari, Ch K Pamina, K Quiyama

Sag'l'Tazi, K Qashayahr, K Valentina och SLCCCh K Vasilissa. Det finns andra av mina uppfödningar som har – för mig - rätt typ och många bra saker, detta är ett spontant urval. Alla valpar i min första kull finns alldeles särskilt i mitt minne, för livet. Guldfärgade Ch K Cassandra född 1977 måste förstås också nämnas bland de hundar av egen uppfödning som jag uppskattat. Hon bodde hos fodervärd i Stockholm.

På Salukiringens utställning i Skokloster 1978 dömdes hon i ukl av rasspecialisten Miss Patricia Kean, kennel Ajman, England, och blev 2:a i ukk med hp, 4 skl med ck och BT-R totalt av 63 tikar! Muntligen kommenterade Miss Kean Sandra så här vid placeringarna: "Good shoulders, good long ribs, which one so rarely sees nowadays, a classical true Saluki head, will win over no 1 when she becomes more mature, should win a lot in England". Det kändes ljuvligt för en nybörjaruppfödare! Hon fick cert av bl a Birgitha Runmarker och Göran Bodegård och blev champion 1979, 2 år gammal. Hon blev mor till min M-kull.

Jag var också mycket förtjust i Ch K O-O-Seven och inte minst i hans dotter Ch Ibriz Tahzzana al Kashmani, som typmässigt visar att hon har engelskt Al Caliphs-blod nära i stamtavlan. Q-kullen är en av de kullar jag själv är mest

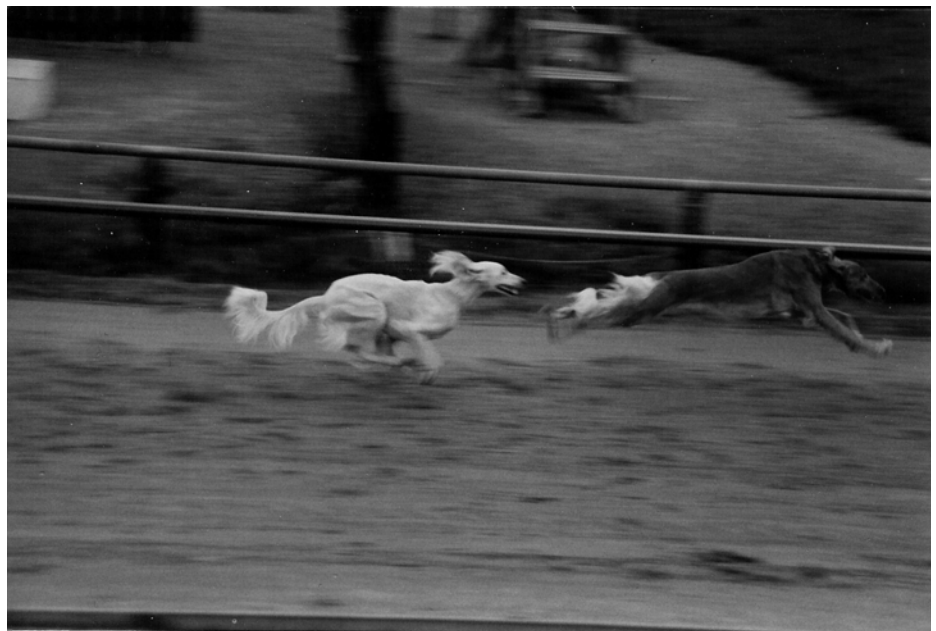
nöjd med både typ- och temperamentsmässigt. Alla sex har firat sin 10-årsdag vid god hälsa. De fem röda hundarna i V-kullen är vid första anblicken lika som bär och mycket rara hundar. Alla egenuppfödda salukis jag haft hemma har varit utåtriktade och glada. De har varit mutbara med godis och beröm och lätt att få kontaktintresserade. De har varit ganska lätta att lära inkallning och grundläggande lydnad, och de har tyckt om det. De visar sina känslor och de kan därför behöva en fast hand. De är dock också mycket lyhörda och jag kan "prata" med dem. Ingen av de hundar jag haft kan beskrivas som "melankolisk" – möjligen stämde detta epitet in på Kashmanis Nisaba. Som jämförelse hade min "Norrlandsimport" Ch Shamali Zari Al Ustura ett betydligt mer självständigt temperament med krav på stor integritet. Mycket vänlig och föga aggressiv, men lydnad? – inkallning? – en föraktfull blick ur de då gula ögonen var vad man då fick. Ibriz Tahzzana al Kashmani är också mycket speciell i sitt sätt, och inte lik mina vanliga "flamsiga" salukis.

**- Vad menar du då du säger mina vanliga "flamsiga" salukis?**

De första salukis jag kom i kontakt med var ju salukis från El Kelus. De vuxna hundar jag träffade hemma hos fru Lundbergh var högdragna, lugna och ganska stillsamma. Den hane jag



**Karin med Kashmanis Vasilissa LC cert & Best In Field**



**På Skarpnäck Mata-Hari och Kebir**



**SCh Kashmanis Kebir på Skokloster 1979 med handler Iréne Andersson**

hade hos mig för ev omplacering var också en ganska "torr" gentleman. Mina senare salukis har varit glada och ganska flamsiga. De tror att de är valpar och älskar alla människor. De är keliga och öppet tillgivna. De springer efter pinnar och leker med frisbees och bollar – fast de är salukis – och de är lekfulla långt upp i åldrarna.

**- Någon annan saluki, nu levande eller historisk, som du anser vara en mycket bra saluki?**

Det finns många salukis som har haft stor betydelse för mig. Den saluki som fångade mitt intresse för rasen var Int Nord DK Ch El Kelus Dohab. Han var varmt guldfärgad med vita tecken och härliga öronbehäng. Jag såg honom första gången i slutet på 60-talet på en utställning och träffade honom sedan många gånger privat med sin ägare Gabrielle Åsberg och uppfödare Elsbeth Lundberg. Han var far till min första saluki Bacchus och farfar till min stamtik Washaya. Hans bror Dokah, som ägdes av Ibinore, hade en härlig röd färg som också syntes hos en del av hans avkommor hos Ibinore och

Chabina. Det finns också många fina salukis som jag bara sett på bild som jag beundrat, såsom Burydown Freya, Wildrose of Daxlore, m fl och sådana jag såg på riktigt, som Burydown Xenia, Windswift Al Caliph, Knightellington Melody, Al Caliph's Valli, och många många fler. Bland svenska hundar minns jag t ex grizzlen Khalils Jadaba och hennes systrar, cremetiken Khalils Rahima Cheherazade och den guldröda Kashmanis Kebirdottern Ibinores Cassie, Khalils Rahima Scheherazade.

**- Är det några speciella blodslinjer du velat ha i din uppfödning?**

De jag har, dvs s Knightellington och Windswift, (dvs "de gamla" svenska Ibinore-Ben Huri-linjerna) men även Burydown-Asphodel-Almanza-Daxlore- Al Caliph. Jag måste särskilt nämna Merva Henttonen, kennel Sahrai i Finland, som hade en syster till El Kelus Faidra Fadhila, men också två importörer från kennel Daxlore i England (Wildorchid och Skynymph of Daxlore). Caisa importerade en tikvalp, Sahrai Bhadrina, e Kirman Narri u Skynymph of Daxlore, född samtidigt som min Bacchus. Jag var tidvis dagmatte åt henne och umgicks mycket med hennes senare ägare. "Drina" kom långt senare till kennel Shaamroc där hon ställdes ut till Int ch och hade kennelns första valpkull. Jag använde ju också senare Sahrai Hazuk al Nafud (barnbarn till Wildorchid of Daxlore) som far till min M-kull, och hans härstamning syntes på t ex Mata-Hari.

**- Kan du berätta lite om vad du tänker på i din avelsplanering?**

Jag har velat avla för att bevara de klassiska typer av saluki som fanns och finns dokumenterade i litteraturen. Min ursprungliga plan med aveln var att ha två "linjer" utifrån Washayas två kullar och sedan försiktigt sammanföra dem. Nu blev det min P-kull som sammanförde de båda "linjerna", vilket egentligen inte var den ursprungliga planen, men det blev ju riktigt bra. Hur som helst förstår var och en att det var en överambitiös idé att ha två linjer mot bakgrund av den lilla uppfödning jag har haft....

- Det finns risker förknippade med avelsarbete i små populationer som salukirasen är.

Salukirasen är dock en relativt stor population jämfört med många andra individer. Det lär ju ha funnits 40 olika hundar som grund-

läggande västerländsk avelsbas och det är ganska många jämfört med åtskilliga andra raser.

**- Vad är dina tankar kring inavel, linjeavel och utavel och vad har du använt?**

Förr var det inavel/linjeavel som gällde för att bevara de typer av saluki som fanns beskrivna i litteraturen. Man skulle hålla sig till typen. Typerna fanns inom vissa "familjer" och man höll sig inom dem vid sin avel.

I mina födda kullar har jag aldrig gått närmare än "kusinparningar", närmast blev det faktiskt lustigt nog i min senaste kull född 2002. Det är det närmaste man numera får para enligt SKK:s grundreglers 2006-formuleringar.

Dock tillkommer problemet att idag finns det väldigt få salukis med "rätt" modell och som inte är mer eller mindre nära släkt med mina hundar...Det blir alltså allt svårare att hitta salukis jag vill para mina tikar med utan att gå för nära.

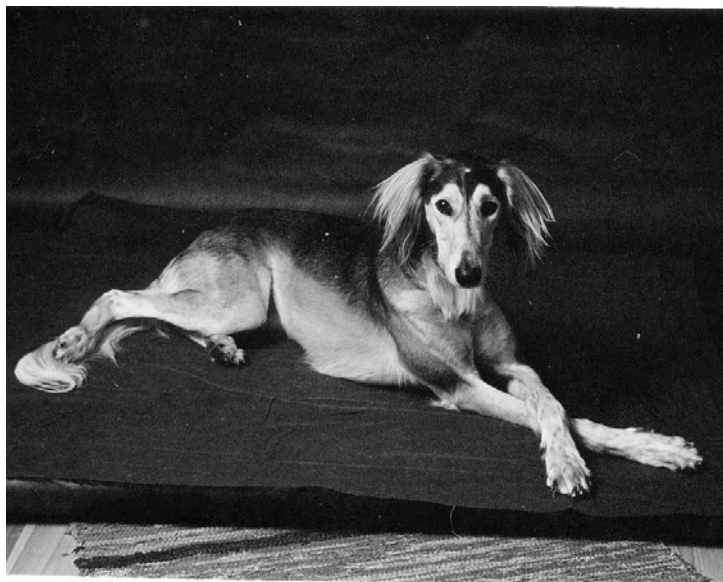
**- Har du stött på några problem exempelvis sjukdomar under dina år som uppfödare? Kryptochism? Bettfel?**

I min lilla uppfödning har jag inte fått några bettfel eller testikelproblem. När det gäller sjukdomar har flera av mina tikar på äldre dagar fått juvertumörer. En av mig uppfödd tik dog tidigt (vid 5 års ålder) i leukemi. I stort har dock mina uppfödningar varit friska och levt länge.

**- Vad är din drivkraft som uppfödare? Vad är den största tillfredsställelsen med att vara uppfödare?**

Att gå från idé till resultat. Att utvärdera. Att dela upplevelsen av gemenskap och samhörighet med andra människor. Att vara med om parning-dräktighet och valpning med modertiken. Att se valparna bli personligheter och växa upp. Att känna igen positiva egenskaper hos hundar man fött upp när man ser dem. Att alltid vilja göra något bättre. Jag har dock varit på väg att sluta som uppfödare många gånger om, men inte riktigt kunnat ge mig när tikarna börjat bli nästan för gamla. Gamla valpköpare och mina döttrar har övertalat mig att ta en kull till. Många är de planer jag har skrinlagt och aldrig kunnat realisera.

**- Jag vet att ni i familjen varit mycket aktiva med era salukis och tävlat på lure**



**S Ch Kashmanis Marathon**



**Nord Ch Kashmanis Kayesha**



**LC träning Rönninge 1977 fr v Ingrid Norstedt-Ådeman med sin Ben Huris Rabin Chari, Karin med Kharaji, Khayine och Shaya, Iréne Andersson med Wenarjas Bacchus E-Chad och sin Kirman Esmera, Ingrid Alm med Kebir och Windswift Al Jabir, Rolf Mellström med Tasalli e Danaelii Chabu-El-Fara-Nak u Chabina Dharya-El-Dhana och Jonny Hedberg.**

#### **coursing kan du berätta lite om detta?**

Det är riktigt att vi har varit mycket aktiva när det gäller att etablera lure coursingen i Sverige. Det började, enkelt förklarat, med att vi tyckte att kapplöpningen inte var ett rättvisande funktionsprov för salukin. De prestationer kapplöpninggreyhounds gjorde var beundransvärda, men vi noterade vid kappträningen på Skarpnäck att salukis fungerade annorlunda i vissa fall. De är inga kapplöpningrobotar utan "tänkande jakthundar". De genade t ex över mittsargen på banan för att komma ikapp trasan, osv. I USA hade man börjat med lure-coursing och vi införskaffade ASFA:s regler, översatte dem, entusiasterna byggde LCmaskiner och körde igång en mycket begränsad verksamhet i Stockholm-Södertälje-Norrtälje-området till att börja med. Samtidigt fortsatte vi att köra kapp, som då när det gällde saluki bedrevs huvudsakligen i norra Sverige. Vi själva tränade på Skarpnäckbanan i Stockholmstrakten. Vi har dock inte själva tävlat särskilt mycket lure coursing med någon av våra hundar, varken de vi haft hemma eller de vi sålt, men de har nästan alla varit duktiga när de fått chansen!

Det måste betonas att lure-coursing-verksamheten var mycket begränsad innan sporten blev officiell 1999. Det var mest saluki som deltog och det förekom på ett begränsat antal platser i landet. Det var några tävlings- och träningstillfällen vår och höst i Storstockholmsområdet. Vi har enbart haft tikar hemma (förutom vår första hane, Bacchus) och tyvärr har de ofta löpt när det har varit träning och tävling och därmed har det varit segt att träna och springa licenslopp. Eftersom Jonny inte bör döma eller godkänna våra egna hundar har det också varit en begränsande faktor för våra egna hundar när det gäller tränings- och licenslopp samt tävlande.

#### **- Finns det någon speciell hund du vill nämna i sammanhanget?**

De flesta av mina salukis har "varit födda" till

lure coursinghundar. Alla hundar jag har haft hemma har provat på det mer eller mindre, och många av de hundar jag sålt/haft på foder. I modern tid är det den röda SLCC K Vasilissa som bör nämnas framför alla andra. I min första kull var den röde Sch K Kebir känd som "lure coursinglegenden".

#### **- Vad menar du med har "varit födda" till lure coursinghundar?**

Vi har aldrig tränat dem. Vi har inte trastränat dem och vi har inte tränat lure coursing på något annat sätt. Vi har satt på dem munkorg på banan/fältet och släppt dem och de har "fattat galoppen" omedelbart. De flesta hundar vi har haft springer vackert och effektivt. Det syns redan när de springer på ängarna och i skogen när jag släpper dem lös en och en. En del springer härligare än andra. Vasilissa till exempel.

#### **- Ni började alltså med kapplöpning innan LC fanns?**

Ja, vi började med det på Skarpnäck på 1970-talet innan vi startade lure coursingen som kompletterande alternativ. Wenarjas Bacchus E-Chad, Wenarjas Washaya, K Kharaji och K Kasandra tränades på Skarpnäck. Ovan nämnde Kebir hade officiell licens och banrekordet för saluki på Skarpnäck i slutet på 70-talet. Tillsammans med Per och Karin Nordahls lbinosalukis deltog han i ett SM i kapp för saluki mot nedresta "norrlandshundar". Även Kashmanis Mata-Hari sprang på Skarpnäcksbanan. Nu på senare år har jag också tränat på kapplöpningbanan i Åkersberga (Åkers Kanal) med vår whippet (som också har lure coursinglicens) och med Medina, "Elvira" (Queen Bee) och Veliika. Egentligen var det Vasilissa som skulle ha tränats för att få kapplicens inför en



**En uppöfardgrupp grizzlar SvVK Vasahamnen 1987 fr vä Lanthir-Abshar, Nemesis, Laf-Bi-Zani, Niobe och Kesari.**



**INT NORD Ch NV-84 Kashmanis Lanthir-Abshar - Årets saluki 1984 och 1985. Foto Jonny H.**

planerad, men ännu ej genomförd vistelse i Finland. Hon började förstås löpa i stället. Efter som jag redan hade gått med i SHCF och tagit kontakt inför träningen beslöt jag att prova med de andra hundarna i stället. Jag hoppas kunna fortsätta när det blir säsong igen.

#### **- Berätta något om dina största utställningsframgångar!**

Min första "stora" utställningsframgång var nog när Ch Wenarjas Washaya 3 år gammal blev BIM på SvVK Skokkloster 1976 för Dr Gerda Kennedy, USA. Hon var då redan champion men det här var hennes första riktigt "stora placering". Jag minns att "Shaya" också blev BIM mot Schiram Ibicus på SvVK Skansen/Stockholm i september 1979, för då låg jag på BB och Jonny ställde ut henne för att överraska mig, och kom upp på BB med rosetten! (Hon var ju anmäld, men jag skulle inte ha fått barn förrän någon vecka senare och tidsoptimist har jag alltid varit!)

Shaya var näst vinstrikaste saluki 1979 enligt SvVK:s lista. 8 år gammal blev hon BIR med CACIB från veteranklass på SKK Int Gävle 1981 för Ulla Segerström. Också roligt



**S Ch Kashmanis La'l Quiyamat visad av Mia Hedberg blir BIM för Terry Thorn, Tahawi**

var när hon som 10,5-årig fräsch veteran visades av Bosse Skoglund, kennel Shaamroc, på Stora Stockholm 1983, och blev BIS-4-veteran av alla raser. Shaya hade 3 CACIB i två länder och var nordisk champion. Inte minst visade hon sig bli en betydelsefull avelstik. Nio av hennes tio valpar blev utställningschampions. (Den tionde ställdes ut en gång officiellt med ck och placering på Skokloster för Rainer Vuorinen.) Alla tre tikarna användes i avel och en av hanarna användes av flera olika uppfödare.

Därnäst kommer förstås den creme-färgade S FIN Ch K Mata-Hari. Hon var min första egenuppfödda "stjärna". Hon lämnade nästan aldrig ringen utan CK. Hon var inte lika enastående i rörelse som en del av mina andra hundar (hon var mer avmätt), men i gengäld lämnade hon ingen oberörd i stående. Hon var en klart identifierbar "typ" trots att hon hade fel och brister och med sin ljusa färg, sin rikliga päls och sitt vackra huvud med kolsvart pigment slog hon till och med redan som 1-åring dåvarande storsvinnaren Ch Zera'ati el Zaf Zahir. Det var på SKK Uppsala för Renée Matheuweesen och helt oväntat vilket förstås var mycket roligt. Det var ett 40-tal salukis om jag minns rätt och hennes mormor Washaya blev BT-2! "Mimmi" som hon kallades blev även BIR av ett flertal salukis och BIG-3 på Svensk Vinnarutställning i Jönköping för Hans Lehtinen. Också det en oväntad seger, eftersom vi åkt dit för att heja på Skoglunds K Lanthir Abshar som vunnit "allt" det året. Mimmi fick följa med eftersom hon var kvalificerad att delta och så vann hon! Caisa Naeselius lånade med sig Mimmi och ställde ut henne i Finland – resultatet blev cert och finskt championat! Mimmi var också duktig på kapp och lure coursing och dessutom deltog vi i Brukshundklubbens valpkurs, nybörjarkurs, fortsättningskurs och tränade spår med stor framgång. Grizzlefärgade (mörkt brun och varmt tan med vita tecken) S FIN Ch K Nemesis "Norpan" var i mycket en motsats till Mimmi och jag ställde ut dem på samma gång. De blev som regel placerade båda två. Norpan vann nog flera BIR än Mimmi. Hon låg högt på listorna flera år i rad.



**S FIN Ch Kashmanis Lazzim-Zajjal ägdes av kennel Shamali**

Jag tror hon var tvåa det året hon fortfarande var unghund. Norpan var lite kort och kunde haft ett mer välskuret huvud, men också hon hade vackra behäng och när hon rörde sig ville man aldrig att hon skulle sluta...Hemma gick hon ofta i passgång och "tittade under lugg" på en, men i utställningsringen var hon en stjärna. Hon var helt underbar att visa för hon visste precis hur jag ville ha det och ändrade hastighet och riktning i rörelse bara jag antydde hur det skulle vara.

Jag åkte till Finland och tog med mig K O-O-Seven och K Nemesis och ställde ut dem på två utställningar, lördag och söndag, och kom hem med cert på båda två. O-O-Seven fick ett av sina cert på Skokloster för Rose-Mary Lewis, kennel Knighttellington – vilken lycka för mig och för hans härom året för tidigt bortgångne ägare, Curt Törnqvist på Gotland, som också ägde och ställde K Marathon och en Wenarja-son till Lanthir.

Glädjen blir alltid större när man delar den med någon och det har varit jättekul att få dela de framgångar vinstrika hundar uppfödda av mig har haft för sina ägare. Familjen Skoglunds Int& Nord Ch NordV84 Kashmanis Lanthir Abshar torde vara den mest framgångsrika saluki jag har fött upp och Skoglunds, samt familjen Hedberg från Göteborg (som vi inte är släkt med!) och vi hade mycket roligt i och runt ringarna när han tävlades. Han blev ju Årets Saluki två år i rad. Kim Togeretz Ch Kashmanis Pamina vann snabbt sitt championat och blev bl a BIR och BIG-3 på Stora Stockholm 1994 och högt listplacerad flera år. Bl a näst vinstrikaste tik 1994. Dessutom visade sig Pamina vara en duktig avelstik med tre fina kullar.

En av mina kanske sista "riktiga" utställningshundar var nog Ch Ibriz Tahzzana al Kashmani. Hon var inte lätt att visa, men jag ställde ut henne mycket och hon vann en hel del i stora sammanhang, även om det blev segt med t ex 14 gånger placerad som 2:a i skl med ck och fina placeringar i de stora bästa tik-klasserna på Skokloster flera år i rad. Tasja var



**Karin visar S FIN Ch Kashmanis Mata-Hari**

listplacerad i Sverige och hon ställdes även ut i Danmark och placerade sig högt på den listan. Min senaste utställningschampion, SUCH Min Arabi Medina al Kashmani, vann sitt championat ganska lätt och blev BT-2 med CACIB på Stora Stockholm ett år, men har därefter nästan inte ställts ut.

**- Hur stor vikt tycker du man ska fästa vid utställningsframgångar?**

Utställningsresultat eller utställningsframgångar? Som ny ägare och uppfödare vill man ju gärna få sina hundar bedömda av kunniga personer, t ex vissa domare. När man har hållt på så länge som jag är det inte alltid lika intressant. Man har ju egna åsikter och kunskaper som man tillmäter större betydelse ju större egen erfarenhet man har. Behovet att ställa ut minskar således för min egen del i alla fall. När det sedan gäller själva tävlandet tyckte jag att det var mycket roligt under de år som jag låg på listorna med ett antal olika hundar, och så är det naturligtvis för de som vinner i ringarna idag också. Nu får man inte förledas att tro att man har "lyckats" bättre än någon annan med allt som till rasen hör, bara för att man vinner stort – eller att man föder upp "dåliga" hundar för att de inte vinner på utställning jämt. Det är så mycket som spelar in på Dagen D när det gäller att "vinna eller försvinna". Sammanfattningsvis ska utställningsframgångar värderas för vad de är – dvs just utställningsframgångar. De säger kanske inte något om ifall hunden har ett rastypiskt temperament eller om den kan jaga, det säger inget om hur lämplig den är som avelsdjur, osv.

**- Det har utvecklats åt mer och mer "show and fashion" på våra utställningar och där handling/handlern är oerhört viktigt. Hur ser du på denna utveckling? Tror du att det påverkar rasen negativt?**

Jag vet inte om det påverkar vår ras mer negativt än andra raser. Det är ju synd att det har blivit så "svårt" att ställa ut idag för nybörjare, kan man tycka. Men det finns alltid människor med naturlig fallenhet för olika saker, så också handling. Det finns många kurser och tränings-tillfällen för de som är verkligen intresserade. Vi kan inte vrida klockan tillbaka. Utställningsvärlden idag är mycket proffsig och det är hög kvalitet och hård konkurrens vilket gör att det inte är alla nya valpköpare som tycker att det

är roligt att ställa ut. Kanske skulle man överväga att som alternativ till utställningshetsen införa någon form av "korning", som för bruks-hundarna, med en exteriörbeskrivningsdel och en mentalbeskrivningsdel alternativt funktionsprov som lure coursing? Hundarna själva gillar ju som regel lure coursing och det är ett bra sätt att umgås med andra vinthundsmänniskor ute i naturen på ett mer opretentiöst och mindre stressigt sätt. Inte minst som utställningsdomare tycker jag naturligtvis att utställningar är viktiga, men de skulle inte behöva vara det enda sättet att utvärdera våra hundar. Utställning som utvärdering av avelsresultat är viktigt, men alla finaltävlingar som "tillkommit" idag fyller en annan funktion. Visst har de sin tjusning och spänning. Jag tycker inte att det ena utesluter det andra.

**- Vilket ansvar tycker du uppfödare och domare har för rasens framtid?**

Uppfödarna måste ju anses ha det största ansvaret och det tycker jag att de flesta sköter bra. Vi har många uppfödare i Sverige (och andra länder) som har hållt på länge och inte överger sina gamla ideal för att en del domare kanske sätter upp hundar som är vackra "utställningshundar" men inte alltid helt igenom rastypiska salukis. Men visst har domarna ett stort ansvar också – inte minst nya uppfödare använder kanske storvinnare vare sig de passar deras hundar eller ej, i förhoppningen att producera fler vinnare. Tilläggs bör att domarna ju bara kan döma de hundar som ställs ut för dem. Ibland tycker jag att många av de "klassiska" modellerna saknas i utställningsringen och det är inte längre samma variation som det brukade vara. Jag tror att variationen finns kvar, men den syns inte i ringarna.

Positivt är att det ju finns flera nordiska salukidomare som också är eller har varit uppfödare av rasen, men det skulle behövas ännu fler! Att låta uppfödare döma rasen på inofficiella utställningar är viktigt för att öka allas kunskap om rasen och för att försöka hitta nya domarämnen.

**- Nämn några av de domaruppdrag du haft som du värderar högt.**

Första gången jag dömde var i Umeå 1989 på Salukiringens inofficiella utställning, och jag var mycket nervös innan. Jag upptäckte dock att jag trivdes i rollen. Jag var glad när jag 1994 blev inbjuden att döma saluki på Salukiringens inofficiella utställning i Kinna. År 2000 dömde jag en Open Show i England, det var också mycket hedrande. Som auktoriserad domare har jag haft många högt värderade domaruppdrag, t ex Svenska Salukiringens officiella jubileumsutställning i Österbybruk 2003 och American Saluki Association's Celebration på Lompoc Valley Kennel Club's officiella utställning i USA 2004 (det som tidigare var Santa Barbara). Ett annat positivt domaruppdrag var när jag dömde Bråvikens lure-coursing-sällskaps Klubbmästerskap i



**Mata-Hari med sondottern Pandora**

lure-coursing hösten 2005. Ett 80-tal hundar av olika raser bedömdes av mig och en domare till. Mycket intressant!

**- Vilka egenskaper gör en bra domare?**

SKK har en förteckning med, har jag för mig, 25 olika egenskaper som en bra domare bör ha. Kunnighet, integritet, intresse för djur och människor och en god fysik är väl några av de egenskaper som är viktiga. Man måste också kunna fatta många beslut, och kunna formulera sig muntligt, allt under tidspress.

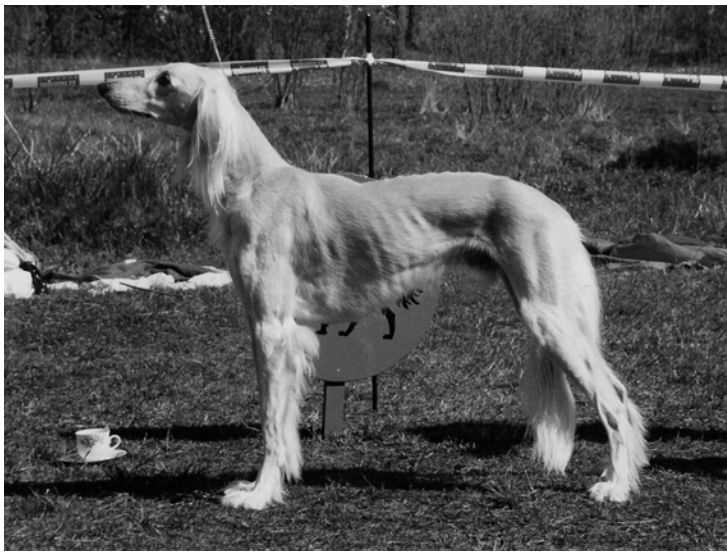
**- Du har nu dömt i fler länder runt om i världen. Har du noterat skillnader hur rasen utvecklats i de olika länderna? Vad skiljer i så fall?**



**FIN Ch Kashmanis O'Hari**

Jag har dömt saluki i Sverige, Finland, England, USA och Tyskland, men inte i så stor utsträckning att jag vill dra några allmänna slutsatser av rasens utveckling i de olika länderna. I USA fanns det förvisso hundar av helt andra modeller och linjer än de vi har här, men jag plockade ut de jag tyckte mest om och de visade sig vid närmare studium av katalogen efter bedömningen komma och/eller härstamma från Burydown, Srinagar och en del andra välkända kennlar med typiska, klassiska salukis. (Jag har skrivit en utförlig kommentar från min bedömning i ASA Newsletter hösten





**Kashmanis O'pal (1 cert)**

2004.)

När jag dömde i Tyskland härom året gladde jag mig åt att se flera hundar av modeller som vi inte ser i ringarna längre här i Sverige, sen lbinores och Ben Huris slutade föda upp. Jag har ju också i olika länder sett salukis som jag hoppas vi slipper få se i Sverige. Därmed inte sagt att hundarna i det ena eller andra landet är bättre eller sämre. Det går inte att dra några växlar på så olika slags utställningar. Jag är inbjuden och ser fram emot att få döma salukis i bl a Finland, Sverige, Belgien och England de kommande åren.

**- Vad tycker du är viktigt hos en saluki? Från det perspektivet att du är domare respektive uppfödare?**

Mina svar borde inte skilja sig nämnvärt ifall jag svarar som domare eller uppfödare. Jag är ju "rasspecialist", "domaruppfödare", och värnar om rasen vare sig jag dömer eller föder upp. Den enda skillnaden är att jag som uppfödare är mer "ensidig" i mitt val av avelshanar t ex. När jag dömer måste jag värdera alla hundar jämfört med standarden, och vara opartisk. Det finns många snygga salukis som jag aldrig skulle använda i mitt avelsprogram, och det finns salukis jag tycker om och som jag gärna skulle använda i min uppfödning, fast de kanske har brister som gör att jag inte placerar dem högst när jag dömer.

**Vad tittar du efter när du dömer salukis och vad finner du oacceptabelt?**

Rasstandarden (FCI november 2000) säger under rubriken "Helhetsintryck: Saluki skall som helhet ge intryck av grace och symmetri och av stor snabbhet och uthållighet i kombination med styrka och energi." Det är rasstandardens som ligger till grund för bedömningen i utställningsringen, och rasstandardens är baserad på beskrivningar av hur de hundar som kom till Europa från olika delar av ursprungsområdet såg ut kring föregående sekel. Många av dessa importörer hade använts till praktisk jakt i sina hemländer.

Standarden beskriver alltså inte, som fallet är för en del andra modernare raser, ett mer eller mindre ouppnåeligt ideal. Salukistandarden är i stället en beskrivning av hur de ursprungliga hundarna såg ut, med hänsyn tagen till de variationer i storlek, färg och hårlag som förekom och som fortfarande förekommer inom rasen. Detta står också i standarden under av-

snittet om "Bakgrund/ändamål". Jag tycker det är värt att citera: "Saluki varierar i typ och denna variation är önskvärd och karaktäristisk för rasen. Orsaken till typvariationen är dels den speciella ställning som saluki har haft i den arabiska kulturen, dels den väldiga geografiska omfattningen av de områden i Mellersta Östern där saluki har använts som jakthund sedan tusentals år tillbaka.

U r - sprungligen hade varje nomadstam den typ av saluki som lämpade sig

bäst för jakt på just det slags villebråd som förekom inom det aktuella området. I enlighet med mellanösternområdets sedvänja köptes eller såldes inte saluki - de kunde däremot skänkas bort, som tecken på vördnad eller vänskap. De saluki som på så vis skänktes till européer och som följde med sina nya ägare hem till Europa kom från områden med vitt skilda terräng- och klimatförhållanden och var därför av olika typer.

Den engelska standarden från 1923, vilken ligger till grund för denna standard, var den första officiella europeiska rasstandard för saluki och formulerades så att den skulle inkludera alla ursprungliga typer av saluki. "

Som många av läsarna kanske känner till ingick jag i den arbetsgrupp som FCI tillsatte år 2000 för att se över den internationellt omstridda nya standarden från 1996, vilken bl a föreskrev att salukin skulle ha kroppsproportionerna 10 lång och 9 hög (som en sk "normalhund" av "travartyp") medan de flesta salukis i praktiken är kvadratiske eller t o m högställda, även om de som helhet kan ge intryck av att vara längre än de i själva verket är. Under arbetet med att försöka "backa bandet" tillbaka till den standard som gällde i England 1923 - 1986 (och som i huvud-

sak också gällt i USA sedan 1927), och som gällt också inom FCHänderna mer eller mindre lika länge, gjorde "Saluki-Sverige" stora insatser med bl a mätning av hundar vid en utställning i Borås 1997 och jag har tillsammans med rasexperter från många olika länder än en gång gått igenom mycket material om salukin från förr i tiden och dess utveckling fram till idag, studerat standarder från andra tider och länder, med kommentarer och annat underlag.

På bl a detta material baserar jag min uppfattning att salukin skall vara en visserligen ädel men samtidigt funktionellt och harmoniskt byggd galloppör utan överdrivna detaljer, vinklar eller proportioner. Även i utställningsringen ska den vara ordentligt musklad men ändå torr och stram. Den får inte vara för tung och grov eller t o m "köttig", men ej heller för lätt och "spindlig". Kraven på elegans får inte dominera över kraven på funktionalitet. Salukin är en vinthund och vinhundstypen är i sig elegant.

Salukin ska inte vara extrem utan måttfull. Det är mycket viktigt att inte premiera överdrifter.

"Ögonen är själens spegel" heter det ju. Det typiska uttrycket hos en saluki som tittar på mig och på den närmaste omgivningen är mildt, intelligent, nästan mänskligt men samtidigt litet distanserat och överseende. (Uttrycket kan också vara intensivt, genomträngande, koncentrerat och spanande, men det ser vi sällan i utställningsringen. Det kan vi alla salukiägare se nästan varje dag under en promenad när salukin ser eller tror sig se ett bytesdjur.) "Rätt" uttryck är jätteviktigt för mig, även om naturligtvis helheten är viktigare än delarna och ett vackert/tilltalande uttryck aldrig kan ursäktas en dålig anatomi.

De korrekt högt ansatta och korrekt använda, rörliga öronen bidrar också till det "rätta" uttrycket. Här får vi se upp med vissa tendenser till lågt ansatta och tätt intill kinderna burna "spanielöron".

**Kan du beskriva en rastypisk salukisilhuett (huvud, hals, över- och underlinje och vinklar fram och bak)?**

En typisk saluki har ganska öppna vinklar fram och bak och ändå mjuka övergångar i



**S FIN Ch Kashmanis O-O-seven vinner cert på Skokloster**



**Kashmani Pandora (t vä) & Pamina 1993**



**S Ch SV-94 Kashmanis Pamina på Skokloster 1993 visad av sin ägare Kim Togertz**

över- och underlinjen. Det ska inte finnas några "lumps and bumps" som engelsmännen säger. Hunden ska vara i balans. Bröstkorgen vara tillräckligt lång och den ska vara vackert, inte tvärt, uppdragen mot buken. Jag tycker inte om hårt friserade underlinjer hos långhåriga salukis. Det ger en skarp silhuett som inte är rastypisk. Självfallet får man snygga till en alltför lurvig hund men den ska inte se klippt och rakad ut. Huvudet ska vara i proportion till kroppen.

**Vad är det som enligt dig är specifikt med salukirörelser jämfört med andra raser? Hur kan man lära sig känna igen dessa rörelser?**

Stegets från sidan skall i sin idealform vara mjukt och fritt men effektivt och spänstigt med tillräcklig men inte överdriven steglängd. Det ska vara balanserat och rytmiskt regelbundet. Det ska inte finnas något ansträngt över det. Man ska uppleva det som att hunden skulle kunna fortsätta gå på det viset hur länge som helst och ändå ha kraft kvar att snabbt gå över i kraftfull galopp vid åsynen av ett bytesdjur. Hur man ska lära sig att känna igen dessa rörelser är svårare att med ord beskriva. Finns det inga hundar i ringen som rör sig på detta litet svävande sätt – utan överdrift – syns det tyvärr inte alltid att något fattas. Många utställare springer alldeles för fort med sina hundar och då ser man inte heller det korrekta steget, även om det skulle kunna finnas.

**Är det någon eller några rasegenskaper som du anser är viktiga som vi speciellt måste värna om?**

Förr tog man för givet att en saluki inte var färdigutvecklad förrän i 3-4-årsåldern eller ibland ännu senare. Idag skall allt gå så fort. Jag frågar mig ibland om det alls finns plats för normalt utvecklade unghundar i ringarna idag? Man ska dock enligt reglerna ta hänsyn till att unghundar är under utveckling när man dömer. Och visst kan man som domare också premiера välutvecklade unga hundar i ringen, eftersom man ju dömer dem för dagen. Samtidigt som man som uppfödare undrar om de kommer att hålla över tid. Olika linjer utvecklas förvisso olika, så den som lever får se.

Överlinjerna idag saknar oroväckande ofta den av standarden efterfrågade lätta välvningen över ländpartiet – har det blivit en glidning mot

afghanens korta och plana rygg? Det är viktigt att välvningen finns på rätt ställe (inte börjar för tidigt) och att den utgörs av stark muskulatur (inte karprygg).

En modern tendens: en del halsar är för långa för resten av hunden samtidigt som helhetsbalansen kompenseras genom extra långa bakben (underben). Det kan ge ett vackert intryck men är inte rätt. Salukin ska vara "moderate", måttfull.

Bakstället ska visa på hopp- och galoppförmåga. Det gör inte ett övervinklat bakställe.

Raka mellanhänder är mycket vanligt hos många hundar som vinner idag, både på lure coursing och utställning. Standarden föreskriver att mellanhänderna ska vara starka, spänstiga och från sidan sett lätt vinklade.

Underkåarna skulle kunna vara mer markerade än vad man kan se idag.

Överlånga rörelser är inte rastypiskt.

**Finns det något som oroar dig gällande rasens utveckling?**

Som alla "gamla stofiler" tycker jag inte helt om att utställningsvärlden har utvecklats till mer show än avelsutvärdering. Vi är konkurrenter som utställare och uppfödare, och tävlar mot varandra om poäng och titlar. Så har det förstås alltid varit men utställningssystemet har ju också förändrats så att "listjakten" har blivit mer markerad. Vi delar ju ändå i grunden intresset för salukin som ras.

**- Det är snart över 35 år sedan du började med saluki. Jämför dagens salukis med de du kom i kontakt med då du började. Finns det några skillnader?**

Det finns förvisso skillnader. En del har funnits hela tiden. Men också jag har förändrats. Mina kunskaper har förändrats. Mina erfarenheter har förändrats. Utställningssystemet har förändrats. Rasen har förändrats. Det finns en tendens bland oss som varit med "ett tag" att tycka att allt var bättre förr. Jag håller med om det i många avseenden.

Men jag vill framhålla att en del av de salukis som fanns förr hade egenskaper som jag absolut inte vill ha tillbaka. Oädla huvuden med breda grova skallar. Hispiga eller argsinta temperament i ringen. Stabbiga som helhet. ELLER överdrivet tunt eleganta utan kraft och styrka. Det fanns inte samma möjligheter att fodra förr. Många salukis hade fransyska tassar pga raktitis, sviter av valpsjuka mm. Jag tycker och har alltid tyckt att det är viktigt att salukin skall vara "lagom". Den får inte vara extrem. En lång hals ska inte vara en giraffhals. Bakbenen ska inte vara överdrivet långa. Salukin skall inte vara uppseendeväckande i ringen, som en afghanhund ska vara. Den ska se ut som en kapabel men elegant jakthund.

- Det finns många saker (snabbhet, uthållighet, förmågan att se långt och snabbt upptäcka ett byte e t c) som man inte kan se och utvärdera i ringen som har betydelse för hur funktionell salukin är som jakthund hävdar de som har mångårig erfarenhet av coursing, (live coursing).

**Hur anser du att vi ska kunna bevara salukin funktionell?**

För det första:

Vad menar vi med funktionell? I en nyligen i Salukibladet publicerad översättning av Dan Belkin's tankvärda artikel "The functional Saluki" framgår ju hur svårt det är att försöka värdera och förutsäga en hunds funktionalitet i praktisk jakt utifrån t ex en synlig konstruktion. Ändå är det precis vad vi försöker göra genom



**Int Ch Sahrai Bhadrina som Caisa importerade. Hon var född samtidigt som min Bacchus. Jag var tidvis dagmatte åt henne och hon hade en stor betydelse i mitt val av linjer. "Drina" kom långt senare till kennel Shaamroc där hon ställdes ut till internationell champion och blev mor till kennelns första valpkill.**



**Qarib el Nigm Bästa hane-Res Tammsvik 2002 domare Jean Louis Grünheid**

att bedöma den på utställning i relation till en rasstandard som beskriver hur denna en gång funktionella jakthundsras såg ut. Ändå är det absolut vad jag tycker att vi ska fortsätta att försöka göra!

För det andra:

VILL vi bevara alla de egenskaper som gör salukin till en funktionell jakthund? Vill vi bevara en stark jaktinstinkt hos en hund som aldrig får (bör) jaga? Kan salukin få ett vettigt utlopp för sin jaktinstinkt på något annat sätt? Det finns många brukssporter även en saluki kan ägna sig åt såsom t ex viltspårprov, spåra och söka, som bygger på självständigt arbete och jakt-egenskaper. Ändrar vi, över tid, hur lång tid? - på salukins konstruktion genom att ändra på dess jaktbeteende? Ändrar vi dess temperament? För att återgå till funktionaliteten: Ska man uppmuntra eller stävja salukins intresse för att springa ikapp och jaga rörliga föremål/varelser?

För det tredje:

GÅR det att bevara salukin funktionell utan att värdera den praktiska funktionen på riktigt? Räcker det med lure-coursing? Lure coursing är - enligt de som vet mer än jag - "en söndagspromenad" jämfört med riktig, "live" coursing i krävande terräng, över långa sträckor och lång tid, på levande byte. Att iförd munkorg och över en ganska kort sträcka, ofta i "snäll" terräng, och tillsammans med en annan hund jaga en plastpåse som man inte ens får bita i, är det



**Kashmanis Qashayahr**

verkligen en test av relevanta egenskaper vid praktisk jakt?!

Och live coursing är ju förbjudet inte bara i Sverige. Ska vi då åka till Spanien eller USA för att prova vad våra hundar går för? Självfallet är detta endast ett fåtal förunnat, även om det skulle vara mycket spännande.

Jag har alltså egentligen inget entydigt svar på detta. Salukin är i huvudsak en sällskapshund i dagens moderna samhälle, även om den hölls och fortfarande hålls som jakthund på andra

håll i världen. Vi har ingen praktisk nytta av dess funktion som snabbspringande jakthund hur elegant och snabbt den än kan döda sitt byte. Tvärtom! Vilka delar av funktionen som jagande vinthund är det då som gör att salukin är just en saluki? Kan vi bryta ner funktionen i delar och hitta sätt att värdera dem, såsom man gör med t ex bruks-egenskaper? Det var ju så man tänkte när man "uppfann" lure-coursingen, med dess olika parametrar som ska poängsättas. Lure coursingen är därför ett viktigt test av vissa jaktegenskaper hos en seende vinthund. Det är viktigt att salukis och andra vinthundar framgångsrikt deltar i lure coursingverksamheten och det är viktigt

att samma hundar också deltar och - helst - premieras högt på utställning. "Schönheit und Leistung", dvs "skönhet och prestation" är ett begrepp som vinthundar i Tyskland kan tävla om. Vi - jag i alla fall, och jag tror de flesta av oss - vill inte ha en uppdelning i utställnings- och lure coursing/kapphundar.

Och - visst är det ändå just en värdering av funktionella jaktegenskaper jag gör som rasdomare i utställningsringen, när jag bedömer individen i relation till rasstandard. Ett exempel: Salukin tar ju upp jakten i första hand med hjälp av synen. Den använder därför sina ögon på ett annat sätt och "tittar" ofta mer än många andra hundraser. Jag vill se ett typiskt salukihuvud som inte är för tunt eller grovt, jag vill se de typiska ögonen och uttrycket i kombination

med de högt burna och väl använda öronen, som ger en mimik som visar att tankeverksamheten och observationsförmågan "är igång". När jag tittar på huvud och uttryck hos salukin jag dömer rör jag gärna handen litet diskret för att fånga hundens uppmärksamhet och se om den "är hemma". Är blicken stel och livlös, huvud och öron orörliga, är den för mig ingen typisk saluki. Den får förvisso vara uttråkad, ointresserad eller fisförnämt föraktfull och den kan tycka att det mesta är "äckligt" eller obehagligt, vilket förstås också avspeglas i uttrycket. Det jag värderar här är ju då ändå tendensen att hunden "använder" sina ögon. Jag tittade på finalerna på en stor hundutställning för ett tag sedan. Grupp efter grupp med fantastiska uppfödargrupper kom in i den slutliga tävlingen om utställningens och årets bästa uppfödargrupp. Alla välvisade och fina representanter för sina raser. Men den enda gruppen som kom in, ställde upp på "scenen" och påtagligt tydligt "tittade på publiken" var salukigruppen. "Och vad gör ni här då?" såg de ut att tänka när de vänligt och mildt överseende tittade ner på oss. De vädrade in dofterna, pejlade in publiken med ögonen, lät sig betraktas och betraktade. Jag njöt!

Att vi värderar rörelserna i ringen vanligen i trav



**Kashmanis Qarim Bey**

när hundarna i en jaktsituation rör sig i kraftfull, smidig och vägvinande galopp är ju ett klassiskt problem. Vi kan däremot värdera om hunden rör sig stabil, om den är i muskelkondition, om rörelserna är harmoniska och spänstiga, om vinkelförhållandena är de i standarden föreskrivna, osv. Och vi kan tro eller ana att en hund med en framskjuten och upprätt skuldra och rak överarm i kombination med ett övervinklat bakstall kanske har svårare att bevara kraft, smidighet och uthållighet i långa galopper än en hund med en mer harmonisk helhet. Vi får inte glömma att salukin ändå är en galoppör, och den ska inte vara byggd eller röra sig som en schäfer, som är en travare.

- Det påstås att så länge man inte direkt väljer för eller emot en viss egenskap i ett avelsarbete, så förblir egenskapen ganska oförändrad över tid. Det kanske är vår möjlighet att kunna bevara salukirasen som en funktionell ras inte bara en vacker soffprydnad? Kanske är det så. Vi får hoppas på det!

**- Mary Beth Halsey skriver i sin artikel på annan sida i detta nummer "Per definition, ifall han inte kan jaga, är han INTE**



### **Race Ch Kashmanis Qamar exporterad till Nederländerna**

**en saluki längre.”. Är det inte en viktig uppgift vi har i klubben att t ex få utställningsdomare att förstå vår ras genom att se den och bedöma den utifrån vad den en gång utvecklades för, nämligen jakt? Tappar inte vår ras sin yttersta essens och sitt innersta väsen annars?**

Alla raser ska dömas utifrån sin ursprungliga funktion och rasstandarderna beskriver ju även rasernas historik och bakgrund. Domarna torde vara i högsta grad medvetna om detta. Men, som sagt, det är förbjudet att jaga med saluki i Sverige. Om Mary Beth Halsey har rätt har vi alltså inte några salukis i Sverige! Vi har salukis som springer lure-coursing och kapp. Vid SvVK:s huvudstyrelsemöte i våras beslöt vi att jag skulle tillskriva SKK:s domarkommitté och anhålla om att exteriördomare som söker utbildning/vidareutbildning på vinthundar ska avkrävas närvarointyg från lure coursing-prov. Det gick inte igenom. Att detta ändå är ett önskemål från klubbens sida har noterats av flera domare och det innebär förhoppningsvis att fler också kommer för att studera vad en saluki (eller annan vinthund) gör på lure-coursingprov.

Nu måste jag också framföra ett varningens ord när det gäller de uttalade önskemålen om att bevara salukins jaktegenskaper i ett land där jakt med salukis är förbjudet. I många länder i Europa lagstiftas det som bekant mot "farliga hundar" av olika slag, och då är det inte bara pit bull terriers och liknande som anses som farliga. Det kan gälla även jakthundar. Utvecklingen går därvidlag tväremot Mary Beth Halsey m fl önskar sig, och jag tror inte vi kan vrida klockan tillbaka. Att få utställningsdomarna att förstå salukins m fl vinthundars jaktsätt genom att titta på lure-coursing är en annan sak.

**- Zafra Sirik från Israel höll ett föredrag för medlemmar i Svenska Domarföreningen för inte så länge sedan där hon bl a uppmanade västerländska uppfödare att använda "desert bred" ( importer från ursprungsområdena) för att utöka vår genopol. Är det något du tror behövs nu eller kommer att behövas i framtiden?**

Jag var inbjuden att komma dit med några av mina salukis, men hade pga mitt arbete inte möjlighet att delta. Zafra Sirik är från Israel och hon är såväl internationellt erkänd utställningsdomare som veterinär och aktiv vid arbetet med att spåra upp och vaccinera, ID-märka mm vinthundar som finns hos beduiner i olika delar av Israel. Den likaledes internationellt erkände vinthundsdomaren och veterinären Espen Eng,

kennel Jet's, från Norge, skrev för några år sedan en artikel från sitt besök i Israel, en artikel med bilder på "ökensalukis". Jag översatte den från engelskan och den är publicerad i Salukibladet. (Micaela Lehtonen från Finland köpte en av sina första "ökensalukis" därifrån.) Zafra Sirik har också själv beskrivit sitt arbete med att "återuppbygga" den renrasiga salukin i Israel i artiklar som jag också senare översatt från engelskan och som har publicerats

i bl a Salukibladet. (Jag kan också tillägga att en av mina valpköpare har bott i Israel och haft en israeliskt uppfödd saluki.)

Här vill jag framhålla två saker. Det ena är:

Alla salukis härstammar mer eller mindre nära från "desert breds", dvs salukis från ursprungsländerna. (Begreppet COO dogs som använts mycket i England skall uttydas hundar från Countries Of Origin, dvs från ursprungsländerna.)

Min första kull var "ökennära" genom hanen Windswift Al Jabir, t ex var hans farfar Taufan Sharqi från Kuwait, och han hade även den saudiarabiska Sabah the Windswift bakom sig. Från Washaya var det inte heller så långt tillbaka till de första importerna till England, från olika delar av mellanöstern. Liksom många andra salukiuppfödare parar jag av tradition inte tikarna förrän de är minst 4 år. Då hinner man se hur de och kullsyskonen har utvecklats. Det medför att jag har långa generationsintervall i min avel.

Så om vi t ex tittar på modernet på min senast uppfödda V-kull med min Vasilissa och går baklänges i tiden ser det ut så här:

K Vasilissa (2002) – K Qishta al Nafud (1996) – K Pandora (1990) – K Nemesis (1985) – K Laf-Bi-Zani (1980) – Wenarjas Washaya (1973) – Ben Huris Narsia – Derbendi Khan Bellina – Carmensita – Kharga Baroda – Zomahli Ekrebel – Mazuri Chai-Binte – Sheba Mazuri – Cis-of-Ayot – Amena of Ayot – Hoshia el Bahrein (Middle East). Hoshia el Bahrein var således en COO uppfödd av His Excellency Abdul Mohsin Al-Mushari, Middle East, född 1921 eller 1922 (källa www.pawvillage.com ).

Och det andra är:

Det är ingen ny idé att förorda användning av desert breds.

Vi har ju också i princip redan tidigare haft tillgång till, men i mycket begränsad utsträckning i Sverige, använt importer från ursprungsområdet. Desert breds från t ex Iran har under en

längre tid importerats till t ex Tyskland (enligt uppgift har mer än 150 st salukis registrerats i det s k Importregistret). I Tyskland måste, liksom på flera håll i Europa, alla hundar som ska användas i avel godkännas för avel, varibland utställningsmeriter är en faktor av flera. Imp 1-hundar får inte paras med andra Imp 1-hundar. Avkomman besiktigas och först därefter godkänns hunden eventuellt för fortsatt avel.

Micaela Lehtonen i Finland bedriver också avel med COO-salukis från olika länder. Lotta Brun tog in en hane från England med delvis COO-härstamning.

I USA har man också långt innan COO-hundar fick registreras i AKC bokfört och avlat med desert breds från olika länder.

Vera Watkins, kennel Windswift, uppmanade salukiuppfödare att med jämna mellanrum "gå tillbaka till källan", dvs använda hundar från ursprungsländerna, bl a för att förhindra att hundarna blev för stora och tunga. Sir Terence Clark i England och flera med honom världen över dokumenterar och propagerar för COO-salukin.



**Kashmanis Quiyama Sag'I'Tazi och Kashmanis Qishta al Nafud**

**- Finns det någon annan salukiuppfödare du särskilt vill nämna som betytt/betyder mycket för dig? Vem? Varför?**

Caisa Naeselius hade bara en kull – men en historisk sådan. Hon parade sin långhåriga grizzletik El Kelus Faidra Fadilla med Elisabet Anderssons släthårige Barakisch Abrishom Taqlid och fick 1971 sju släthårsvalpar! Sawra el Sabha kom efter omplacering till kennel El Hamrah i Finland, Sawayah hade valpar på kennel Barakisch. Caisa och jag var klasskamrater i realskolan i början på 1960-talet (motsvarandes högstadiet) och det var hon som introducerade mig till "salukivärlden" inklusive fru Elsbeth Lundberg, kennel El Kelus, Elisabet Andersson, kennel Barakisch och Merva Henttonen, kennel Sahrai, Finland m fl.

Därnäst måste jag förstås nämna Eva och Carl-Olof Wejdmark, kennel Wenarja, som födde upp mina första två saluki och med vilka jag fortfarande umgås. Numera föder de upp koikerhondje.

Gunilla och Bo Skoglund, kennel Shaamroc, är gamla goda salukivänner som ägde bl a den berömde Schiram Ibicus, och hans son K Lanthir Abshar, och dennes son Wenarjas Yad-Faramush. Alla tre internationella champions och årets saluki! Därtill icke att förglömma Inger Sjöström och Christer Edling, kennel

Shamali, som började strax efter mig, samt de något senare tillkomna kennlarna Ibriz, Jan Thellberg och Kim Togeretz, kennel Min Arabi och sist men inte minst Elizabette Forssberg, kennel Khalil. Uppräkningen skulle utan vidare kunna bli längre...

Utomlands måste jag nämna Mrs Hope Waters, kennel Burydown, tillsammans med sin dåvarande make David författare till "saluki-bibeln" "The Saluki in History, Art and Sport". Jag träffade henne första gången i mitten av 1970-talet och besökte hennes hem i England. Jag har kvar vår brevväxling från den tiden. Sedan hon på äldre dagar flyttat till Kanada föder hon fortfarande upp klassiska synnerligen typiska salukis, varav jag hade nöjet att döma några i USA 2004. Nämnas måste också den bortgångna Mrs Vera Watkins, kennel Windswift, England, för boken Saluki – Companion of Kings med utförliga kommentarer till standarden, avsnitten om "arabtradition" och allt som är typiskt för en saluki, och sin uppfödning av "ökennära" salukis. Slutligen måste jag nämna Mrs Deborah Copperthwaite, kennel Al Caliphs, för de många vackra, oftast ljusa, salukis hon har fött upp genom åren. Det finns också många andra uppfödare som jag utbytt åsikter och erfarenheter med och vars hundar jag beundrat men jag kan inte nämna alla här. Ni finns dock i mina tankar! En person som absolut måste nämnas är den tyvärr alltför tidigt bortgångna Ingrid Norstedt-Ådeman. Hon var inte uppfödare, men hon var en verklig salukientusiast med kontakter världen över och var en stor tillgång för hela "salukiS-

verige". Det är fler än jag som känner sorg och saknad över att hon inte längre finns bland oss. Hon var så inspirerande och betydde oerhört mycket för mitt salukiliv.

#### **- Har du något samarbete med någon annan uppfödare?**

Nej. Jag har diskuterat avelsplanering med en del av de ovan nämnda uppfödarna och vi har lånat eller köpt hundar av varandra, men jag – och de - har alltid stått på egna ben i uppfödningens verksamheten.

#### **- Något speciellt råd du skulle vilja ge till nybörjare i rasen?**

Ha tålmod, humor, tillgång till lämpliga marker/ågor att låta hunden springa av sig på. Läs min artikel "Våga satsa på en saluki" (Hundsport nr 10/1990). Förhoppningsvis väljer du en bra uppfödare som du kan kommunicera med.

#### **- Vad tycker du den som ska föda upp saluki ska tänka på?**

Ett tåligt psyke och en stark fysik...;-). Man ska helst ha en kombination av praktisk och teoretisk förmåga och kunskaper på många områden, dvs å ena sidan t ex ladugårdsarbetare, lokalvårdare, tapetsere, målare, byggnadssnickare och trädgårdsanläggare; å andra sidan bör man vara juridiskt skolad (konsumentköplagstiftningen är tydlig och hård även för en hobbyhunduppfödare och det gäller att skriva avtal som överensstämmer med lagen och Svenska Kennelklubbens regler – och

kunna leva upp till dem). Vidare bör man vara företagsekonom och revisor (de lokala skattemyndigheterna får ibland för sig att man tjänar pengar på salukiuppfödning) och – sist men inte minst – bör man vara kurator, psykolog och psykiatriker så att man – när det behövs – på ett kunnigt och pedagogiskt sätt kan ge råd till sina valpköpare, vid alla tider på dygnet, och inte bara i frågor som gäller hunduppföstran och sönderbitna soffor. Man får räkna med ett livslångt åtagande – men det är också oerhört fascinerande, stimulerande och berikande!

#### **- Vad har ditt liv med salukis betytt för dig?**

Mycket jobb. Mycket glädje. En del problem. Daglig motion. Berikande kontakter med trevliga personer världen över som man delar intresset för rasen med. Jag känner mig inte "hel" om jag inte har minst en saluki omkring mig.

#### **- Vad är dina drömmar och förhoppningar för rasens framtid?**

Jag tycker trots allt det finns all anledning till hopp för rasens framtid. Det finns så många hängivna ägare och uppfödare att det finns goda möjligheter att "i vänskap och sämja bevara de typer av salukis som finns beskrivna i litteraturen" (så stod det ursprungligen i §1 i de första stadgarna för Svenska Salukiringen).

- Tack Karin!

## **Karin dömer saluki i Lompoc USA 25 juli 2004**

Karins första besök som domare till USA är 2004 då hon fått inbjudan att döma saluki på en American Championship Show, AKC, som samtidigt var ASA Celebration. Det var flera utställningar i rad och detta var kennelklubsutställningen. Här är Karins vinnare:



**BIR/BOB Ch Baklavas Rafi Rasil of Khiva**



**BIM/BOS Ch Srinagar Raga Asawari**



**1st Open class & Winners Bitch Burydown Vanderohé**



**2nd Open class & Reserve Winners Bitch Srinagar Priska**



**1st Open class & Winners Dog Castlebay Aston Martin**



**2nd Open class & Reserve Winners Dog Tsh Wyvern's Zev**

# More about saluki and the standard

- by Karin Hedberg

Fads and fashions can have a major effect on any breed, do you believe that the Saluki has remained true to the breed standard throughout the years?

At large I think the breed has remained true to the standard in Sweden. Having said that, it is worthwhile noticing that the standard IS very generous, and was meant to be, in order to cover the different strains that were originally brought to the Western world. (see more about this below).

In fact, it is still possible to win in the show rings today with Salukis who look like the Salukis from the 1920's did. Often, but not always, such achievements require a breed specialist judge with interest in preserving the various types originally imported into the Western world ...

But of course there have been changes in the breed over the years. We must also be aware that from the early start there was a selection of Saluki types that appealed to Westerners and an exclusion of other types.

Generally, I think present-day Western-world Salukis have more outgoing and co-operative temperaments. They seem happier and more confident. They are often smoother in outlines, have more elegant - though sometimes too long, thin and straight - necks, and longer, sometimes too much angulated, hindlegs.

I think we see more thin muzzles nowadays, muzzles which lack in underjaw and strength, but not so many broad and coarse skulls as you could see "in the good old days". Like in many other breeds our Salukis sometimes don't have full dentition, and bites may be affected allover by the thinner muzzles and underjaws.

I think some modern Salukis are too "meaty", with round muscles, and sometimes also round bone, straight pasterns and/or cat feet. Straight pasterns are often seen also in normally boned and built Salukis. Perhaps this is a sort of more or less accepted "modernisation" of the formerly more often seen out-toed feet and weak pasterns.

There were more "skeletal growing up problems" in the old days, and Salukis tended to be thinner allover during their youth. It is possible that the improved skeletal health and the "meatier structure" of the dogs is due to the development of the petfood industry and its nutritionally balanced products. However, in spite of this, some Salukis in my recent litters have looked like the old ones in being very skinny youngsters, growing up on their legs first, and then very gradually filling out in their bodies. So type probably means something too.

I don't like the habit of moving Salukis too fast in the show ring. It destroys the beauty of the slower trot, where you can see one step following another, softly, effortlessly, but still showing power and strength. Some judges are looking for "tremendous reach and drive" (TRAD) in front and arrear. Or perhaps it is the other way around, that some exhibitors think that this is what the judges want to see? Perhaps they win in spite of the exaggerated length of step...? . I refer the interested reader to the excellent, well illustrated article written by the Canadian judge and author Robert Cole (many of you have read his views about various breeds in articles and books on the theme "You Be the Judge"). The article was published in the UK weekly magazine Dog World in

2002 and is available, text translated to Swedish, on the Swedish Saluki Club homepage, [http://www.saluki.se/Sv/about\\_svsvr/ras/bilaga\\_6.pdf](http://www.saluki.se/Sv/about_svsvr/ras/bilaga_6.pdf). This tendency to run too fast - and to train the show dogs to run too fast - is however not unique for Salukis. It appears to be the same thing in many other breeds. And of course, it can be a matter for discussion what is more or less functional. Those with vast experience of coursing with Salukis say that even though there are theoretical assumptions on which to base the anatomical requirements of a coursing hound, in practice these theoretical assumptions are just merely assumptions. You can read more about this in articles like "The functional Saluki - lessons from the coursing field", by Dan Belkin, at <http://saluqi.home.netcom.com/belkin.htm>.

Another thing that I personally don't like, is the habit of shaving and cutting the coat at the belly and underline of the feathered Saluki. It might appear smart at a first glance, but, to me, it does not contribute to a typical Saluki outline. A Saluki should have a well shaped brisket with a good tuck up and a smooth, but not sharp, silhouette. Some -I'm thinking mainly of the feathered - Salukis have more coat than others, and it is not wrong to tidy them up a bit. But that should be done continuously and by stripping away the extra coat, not by cutting or shaving. The smooth coated Salukis do not normally present the same problem. Perhaps it's also the contrast between the "sharp" underline and the rest of the more "hairy" dog that disturbs me in the feathered "shaved and cut" specimens. They shouldn't "look like" they are shaved or cut when coming in the showing!

More about the standard: We have had more or less the same standard since the 1920's, all over the organised show world. In 1996, however, our standard was threatened! Suddenly, a completely new FCI standard for the Saluki appeared, demanding among other things the proportions body length to body height to be 10:9. A lot of discussions started around the world and protests were made. In 1999 I was privileged to be consulted by the FCI, as a member of a small working group for the European FCI work with the breed standard. I want to thank all the Saluki enthusiasts who took the matter seriously, and gave ideas and proposals before and after this work. I am pleased that we managed to get back to the old standard with just a few amendments to fit it into the required frames and requirements stipulated by the FCI. We now - again - have almost the same standard as the first European one, accepted by the Saluki or Gazelle Hound Club in England in 1923 and by the American Kennel Club in 1927. (The only country now that has a somewhat differently phrased standard is, in fact, Great Britain...).

Some people want the standard to be more specific and detailed, whereas others - like me - prefer to keep it as close to the original as possible. Although some things in the new (2006) FCI standard were improvements, and even more so the various proposals that were made from all over the world, in the end I am pleased that we did not try to fit all the various opinions into the standard text. It's impossible. In Sweden (and other countries) breed standards are explained more in detail in the "Elaboration of the Standard", in Sweden the text was written for Judges and Breeders by me and Christer Edling of the Shamali Salu-

kis. The text was submitted for remarks to all breeders in Sweden before it was published in connection with the Swedish Kennel Club Judges Conference for Sighthound Breeds in 1992. (I am currently updating this publication for the forthcoming judges conference in October 2005). In this publication, the interested reader may find more detailed information and explanations, as well as photos and drawings. Other countries also publish such comments to the standard, sometimes made by individual breeders, sometimes by clubs. One of my dreams is to work out an internationally agreed comment to the standard...I think this would mean a lot of work but I also think it would be possible because Saluki people are very co-operative in such matters and many are very good with words. As we experienced in the work with the Saluki standard, e-mail is fantastic for international and fast discussions and exchange of information. There must be a gold-mine of old and new facts and photos about our breed, and a lot of it is already published in magazines and/or on display on Internet!

- Please describe to us your ideal Saluki

The breed standard says: "The whole appearance of this breed should give an impression of grace and symmetry and of great speed and endurance coupled with strength and activity." "Eyes : Dark to hazel and bright, large and oval, but not prominent. The expression should be dignified and gentle with faithful and far-seeing eyes." "Ears : Long and covered with long silky hair, set on high, mobile, hanging close to the skull." "Gait:/ Movement: smooth, flowing and effortless at trot. Light and lifting showing both reach and drive without hackney action or pounding."

I could quote more paragraphs from the standard or rephrase them with my own words, but I prefer to advise interested readers to look at photographs of the first imports to the Western World and compare them to the words of the standard, to understand what those breeders and owners thought we should be looking for in this beautiful, strong but elegant, functional hunting hound of the East. But - do not forget to study everything you come across about the breed also from its countries of origin, because there was only a fraction of the original stock that came to the Western World and was approved there. So, before deciding that something is "right" or "wrong" for a Saluki, look at as many specimens as possible. Photos do not always tell the truth but they may give some clues. I am grateful for all the "researchers" in our breed, who publish videos, DVDs, photos and articles from their experiences from journeys in the area of origin.

The first "Saluki Bible" in my life still deserves its special place on my bookshelves: Hope and David Waters, kennel Burydown, book "The Saluki In History Art and Sport", first published in (I think) 1967.

In another "Saluki Bible", "Saluki, Companion of Kings", Miss Vera Watkins of the Windsswift Salukis told about the Bedouin who sent his servant to get him a good Saluki and who was instructed to look for the same points as in a good Arab horse - an advice that might still apply (at least for those of you who know how the Arab horse looked in its native area at that time...).

*This was published in Scandinavian Sighthound Magazine 2005. Copyright Karin Hedberg.*